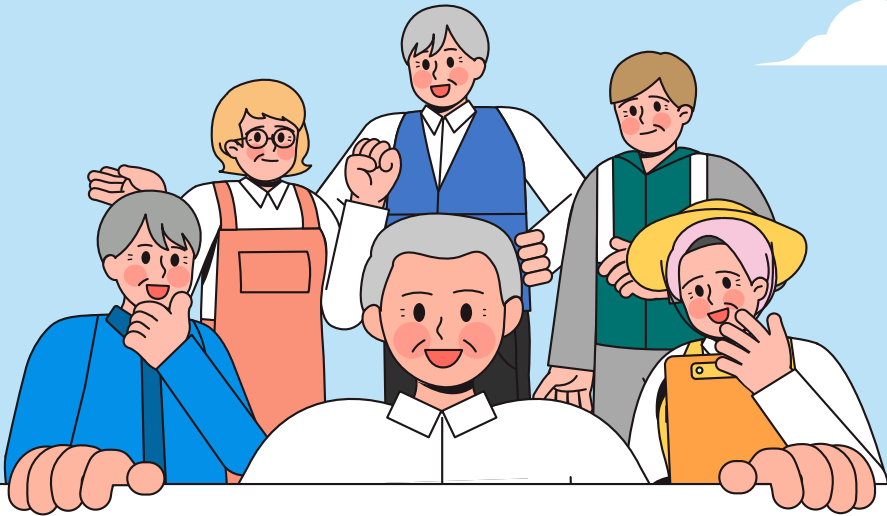


고령 이주민, 지금 왜 주목해야 할까요?

중국동포를 중심으로 본
한국 사회 속 '보이지 않는 노년' 이야기



- ☑ 중국동포 1세대가 고령화에 진입하고 있습니다.
하지만 여전히 제도 밖에서 살아가는 이들이 많습니다.
- ☑ 고령 이주민도 우리 사회의 '노년 구성원'입니다.

고령 이주민의 삶, 어떤 모습일까요?



- 60세 이상 고령자 수 지속 증가(인구 빠르게 증가)
- 사회보장체계의 주변부에 놓인 고령 동포
- 건강보험 가입률 상승, 국민연금은 낮음

체류자격 따라 달라지는 복지

| 자격 | 건강 보험 | 국민 연금 | 국민 기초생활보장 | 기초 연금 |
|---------------|----------|----------|--------------|----------|
| 영주권자 (F-5) | ○ | ○ | X | X |
| 외국인 근로자 (E-9) | ○ | ○ | X | X |
| 결혼 이민자 (F-6) | ○ | ○ | △ | △ |
| 방문취업 (H-2) | ○ | ○ | X | X |
| 재외동포 (F-4) | ○ | ○ | X | X |

**고령 이주민은 체류는 가능하지만,
복지는 제한적입니다.**

해외는 어떻게 하고 있을까요?

스웨덴



캐나다



호주



이민자 친화 정책

→ 연금 + 의료 + 주거까지
통합 지원

인구등록시스템

→ 전 세대 정보 관리,
언어 + 교육 + 문화 지원프로그램

영주권자 대상 노령연금 지급 및
지역커뮤니티 센터 활용

→ 다문화 의료 서비스 제공
→ 이주민 고령화에 선제적으로
대응 중



국내 고령 동포의 현실

(2017~2023)

이민자 체류실태 및 고용조사 기반 분석
 “한국에서의 삶과 도전”



2017년 대비 4배 ↑

41.4% 

경제활동자

49.7% 

소득 없음

42.4% 

1인 가구

여전히 낮음

9.5% 

국민연금 가입률

빠르게 확대

92.4% 

건강보험 가입률

79.2% 

생활만족도

53.5% 

생활어려움 없음

체류자격 연장 방식 선호

60% ↑ 

한국 계속 체류 희망

점점 줄어들

25.5% → 18.9% 

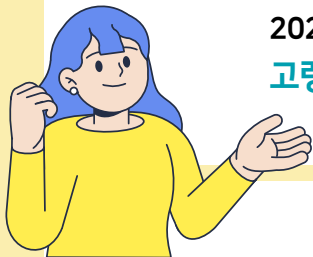
영주권 희망

고령 동포는 한국에서 살아가고자 하나
 제도적 장벽과 경제적 불안은 여전히 존재합니다.

중국동포 고령층 면접조사 핵심 요약

2024년 4~5월,

고령 중국동포 30명 대상 심층 면접



주 거 빌라 전세·월세 거주 (월세 25~50만 원)

생활비 1~2인 가구 약 100만 원, 3인 이상 최대 400만 원

경제활동 여성은 간병·요양, 남성은 건설·경비 업무, 일부 60~70대도 활동 중

노후대비 한국·중국 연금과 저축 등 다양한 방법 활용

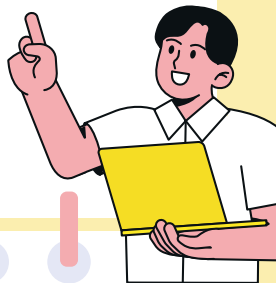
건강보험 직장가입자·피부양자·지역가입자 형태, 의료비 부담 낮음

경로우대 지하철 무임승차는 영주권자가 대상이지만 지역별 혜택 편차와 정보 부족으로 이용 한계

노인여가·경로당 이용은 정보부족과 법령상 외국인 특례 규정 미비로 주로 국적 취득자가 이용

정주 의향 가족·일자리·의료 이유로 한국에 정주 희망, 경제 상황 따라 귀환도 신중 검토 중

전문가가 말하는 고령 동포 정책 개선 포인트



✔ 체류자격별 사회보장

- F-4(재외동포): 빈곤층 중심 보장 확대 필요
- F-5(영주권): 무조건적 확대보단 단계적 접근

✔ 건강보험 부담

- 고령 동포, 자녀와 거주해도 별도 가입 + 지역가입자 月15만원 부담 → 개선 필요
- 체류기간·세대 구성 따라 가입 개선 필요

✔ 국민연금 불균형

- F-4는 반환일시금 못 받아
- 가입기간 미달 시 → 납부한 보험료도 환급 불가

✔ 지자체 사회서비스 부족

- 지자체 자율 제공은 긍정적
- 제도별 추가적인 검토 및 법적 근거 마련 필요

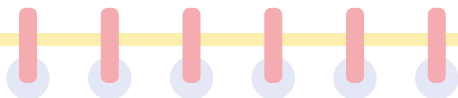
✔ 고령 이주민 정책 방향

- 국내 정착을 유인하는 이민정책의 변화에 따라 사회보장정책의 전향적 변화 필요
→ 비자와 복지, 연계 강화 필요

체류자격이 아닌 '생활실태'에 맞춘
정책 전환이 필요합니다.

모두를 위한 노후, 준비되어 있나요?

정책 과제 요약



고령 이주민은 우리 사회의 일원입니다.

① 실태조사 및 법적 기반 마련

- 유형별 고령 이주민 실태조사 체계 구축
- 사회서비스 지원 위한 법적 근거와 재원 마련

② 사회보장제도 개선

- 재외동포(F-4), 영주권(F-5) 대상 사회보장 단계적 확대
- 건강보험 지역가입자 세대 인정 범위 확대 및 보험료 감면 검토
- 국민연금 반환일시금 지급 대상 확대
- 기초연금 지급 대상에 일정 요건 충족 영주권자 포함 고려

③ 일자리 및 복지 지원 강화

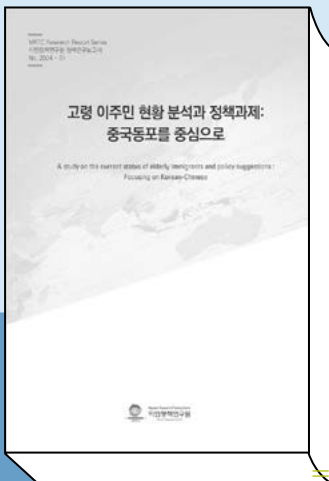
- 고령 이주민 노인 일자리 및 사회활동 지원사업 포함
- 노인장기요양보험 다국어 홍보 강화

④ 지원 인프라 및 지역 맞춤 서비스

- 고령 이주민 지원센터 신설 또는 기존센터 내 전용 프로그램 운영
- 지자체별 이주민 특성 반영 맞춤형 사회서비스 확대



자세한 연구내용은 이민정책연구원 홈페이지 <https://www.mrtc.re.kr>에서 볼 수 있습니다.



No.2024-01

이민정책연구원 정책연구보고서

고령 이주민 현황 분석과 정책과제:
중국동포를 중심으로



홈페이지 → 발간물 → 연구보고서



이민정책연구원

<https://www.mrtc.re.kr/data/01.php>